

## Dalles des Chéserys, 2000 m env. Face SE, Voie Jaune\*

Les *Dalles des Chéserys* (ou de *Chézerys* [4]) forment un contrefort au NE des *Aiguilles Rouges* de Chamonix, à l'W d'*Argentière*. Les grimpeurs en ont fait une école d'escalade en altitude (entre 1800 et 2000 m env.), assez facilement accessible (une bonne heure de marche d'approche) et avec une vue magnifique sur le versant nord enneigé du *Massif du Mont Blanc*. Ces falaises, hautes de 150 m en moyenne, sont sillonnées de « longues » voies ne faisant toutefois pas plus de 5-7 longueurs, selon le secteur (les 8-10 longueurs d'*Aubade* sont une exception). Ce site est très fréquenté en début ou fin de saison, ou en été lorsque la haute montagne n'est pas en conditions, mais il est déserté dans le cas contraire ; dans le premier cas, les cordées peuvent se suivre de près dans les itinéraires les plus faciles ou les plus renommés ; certains se contentent de faire des moulinettes dans les premières longueurs des voies. Le sentier qui y mène et qui se poursuit vers les *Lacs des Chéserys* (~2150 m) et le *Lac Blanc* (2356 m), est très parcouru. En fin de journée, des bouquetins peu farouches viennent en groupe au pied des falaises pour se repaître de brins d'herbe soigneusement choisis et pour se chamailler ; leurs cabrioles sur les dalles déjà bien pentues autour de la *Voie Jaune* ou leurs traversées de la falaise en hauteur sont un spectacle qui laisse rêveur.

La *Voie Jaune* est sans doute la plus abordable de celles qui ont été tracées aux Chéserys. Cet itinéraire d'initiation à l'escalade (le niveau ne dépasse pas le 4) permet de prendre contact en douceur avec le gneiss particulier de la région, formé de petits grains agglomérés qui lui donnent une apparence granitique et une bonne adhérence, qu'il faut toutefois apprendre à maîtriser. Il semble que ce soit la couleur jaune du rocher qui ait donné son nom à la voie [3].

### Renseignements divers

- Ouvreurs : selon Hervé Galley [2], les voies des Chéserys ont été ouvertes et pitonnées par des guides d'Argentière dans les années 1960 ; l'UCPA d'Argentière a ensuite placé spits et goujons ; enfin, l'École Militaire de Haute Montagne (EMHM) a rééquipé les principales voies en scellements à partir de 1995.
- Difficultés
  - AD très sûre, selon [3 ; 2000].
  - 4c, selon [5 ; 2004].
  - 4b soutenu, selon [2 ; 2005].
  - AD inf [4b, 4c] selon [1 ; 2011].
- 5 longueurs (la longueur-clé est en rouge) :

L1 : 4b   L2 : 4b   L3 : 4b   L4 : 3c   L5 : 4c

Les difficultés retenues ci-dessus sont approximativement médianes parmi celles indiquées dans [5, 2, 1].

- Orientation : SE. Le soleil quitte les parois assez tôt dans l'après-midi.
- Rocher : gneiss grenu et franc [2], qui demande un peu de temps pour s'y accoutumer et en utiliser toutes les aspérités.

---

\* Mise à disposition selon les termes de la Licence Creative Commons "Attribution - Pas d'Utilisation Commerciale - Pas de Modification" 4.0 International.

- Carte : IGN 3630 Ouest.
- Dénivellations
  - Approche depuis *Trélechamp* (1417 m) : ~400 m.
  - Escalade : ~150 m selon [2] (100 m selon [1], 120 m selon [3]).
- Horaires
  - Approche : 1 h [3].
  - Escalade : 1<sup>1/2</sup> h–2 h [3].
  - Descente : 1 h [3].

## Équipement, matériel

- Points d'assurage rapprochés ; relais équipés de deux points de fixation reliés par une chaîne, avec anneau rapide pour rappel.
- Nous avons une corde de 45 m (50 m la seconde fois), ce qui était largement suffisant. Une corde de 50 m permet de faire L4 et L5 en une fois et de faire moins de rappels à la descente.

## Accès routiers

- Chamonix (1037 m) → Argentière → Trélechamp le-Haut (1417 m) : 20 min.  
Après les 4 épingles à la sortie d'Argentière, la route passe au-dessus de Trélechamp le-Bas que l'on surplombe à droite. Se garer sur le parking qui suit et se situe à gauche de la route (il y a de nombreux parkings le long de cette route, mais celui dont on parle est repérable par son arrêt du *Chamonix Bus* et son WC public!).
- Martigny (471 m) → col de la Forclaz (1526 m) → Trélechamp le-Haut (1417 m) : 35 min.
- Coordonnées WGS 84 : 45°59'50'' N – 6°55'35'' E ou (45.99716, 6.92627).

## Approche

Prendre au S du parking, le sentier qui part vers le S en direction du *Lac Blanc* et de *La Flégère*. Après 300 m de dénivellation environ, on rencontre une **bifurcation** : à gauche le sentier se dirige vers Argentière et à droite vers *Les Chéserys* et le *Lac Blanc*. Prendre à droite. Le sentier zigzague en direction des *Dalles des Chéserys* puis effectue une longue traversée vers le SW en se rapprochant du pied de celles-ci.

Pour rejoindre la *Voie Jaune*, le mieux est de quitter ce sentier par la droite, à la dernière épingle (environ la dixième depuis la bifurcation) avant la traversée vers le SW en prenant une sente qui monte vers la falaise et arrive une vingtaine de mètres à droite du **départ de la voie** (la *Voie Bleue* se situe environ 150 m plus à gauche). Le nom *Jaune* est peint en noir au départ de la voie.

## Cheminement

L'estimation des difficultés des longueurs est indiquée par (d1/d2/d3), où d1 est l'estimation de Jürg von Känel [5 ; 2004], d2 est celle d'Hervé Galley [2 ; 2005] et d3 celle de C2C [1 ; 2011].

1. (4b/4b/4b) Remonter des dalles peu pentues qui amènent en haut d'un pilier (un pas un peu plus difficile, que l'on peut d'ailleurs facilement éviter par la droite).

2. (4b/4b/4b) Prendre le dièdre au-dessus et à droite du relais. On en sort à gauche pour prendre une [belle dalle bombée](#).
3. (4c/4b/4a) Prendre le pan droit du dièdre au-dessus et à droite du relais ; poursuivre le long d'une fissure dans des rochers peu raides. Faire relais dans le prolongement de cette fissure (pas au-dessus des dalles couchées à gauche).

*Avec une corde de 50 m, on peut faire L4 et L5 en une fois.*

4. (3c/4b/3c) Courte longueur ; on évitera de se fourvoyer dans d'autres voies voisines en s'assurant que les points d'assurance sont de même type : des broches scellées, pas des spits. Remonter un mur et des dalles jusqu'à une niche sous une fissure à gauche d'un grand surplomb.
5. (4c/4b/4c) Franchir le petit surplomb fissuré au-dessus du relais par la gauche (bloc coincé branlant dans la fissure) et remonter les dalles couchées qui suivent. On arrive à un relais chaîné en pleine paroi.

## Descente

Il y a plusieurs possibilités.

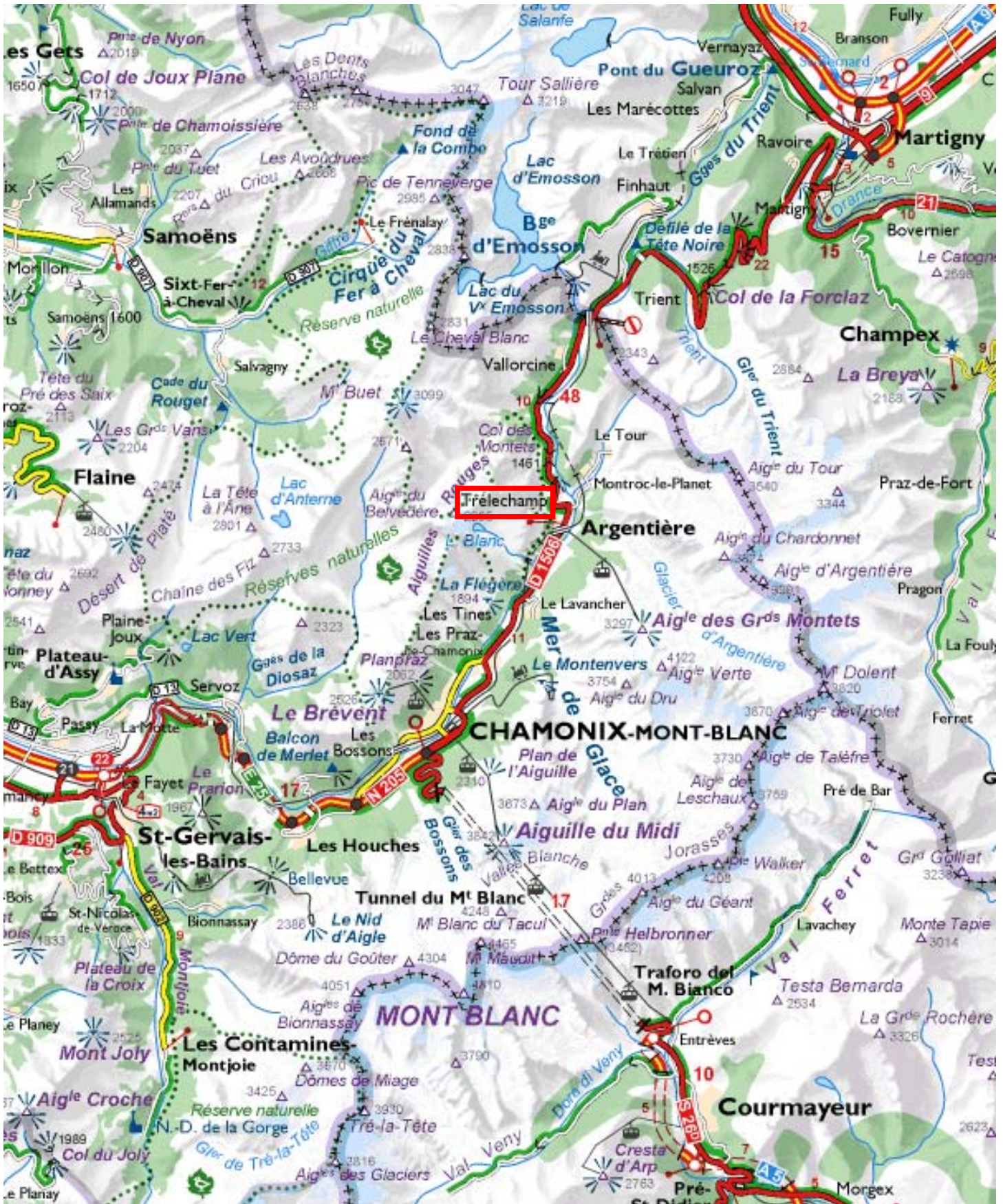
- Descente possible en rappel dans la voie : R5→R3 (45/50 m) ; R3→R2 (30 m) ; R2→R0 (45 m).
- Selon [2], il vaut mieux monter encore quelques mètres vers la gauche pour une autre ligne de rappels qui rejoint le R2 de la *Voie de l'EMHM*. [non réalisé]
- Selon [2], il est possible de sortir au sommet de la falaise par une ou deux longueurs de *teppes* (dalles couchées parsemées de végétation) faciles (2b-3b) mais non équipées ; monter ensuite dans l'herbe et les rhododendrons jusqu'à croiser le chemin du Grand Balcon Sud (2060 m) que l'on suit vers la gauche (SW) sur 500 m de distance environ, jusqu'à un autre sentier qui descend à gauche (E), passe près de l'Aiguillette d'Argentière et ramène non loin du pied des Dalles de Chéserys. [1 h] [non réalisé]

## Rédaction et réalisations

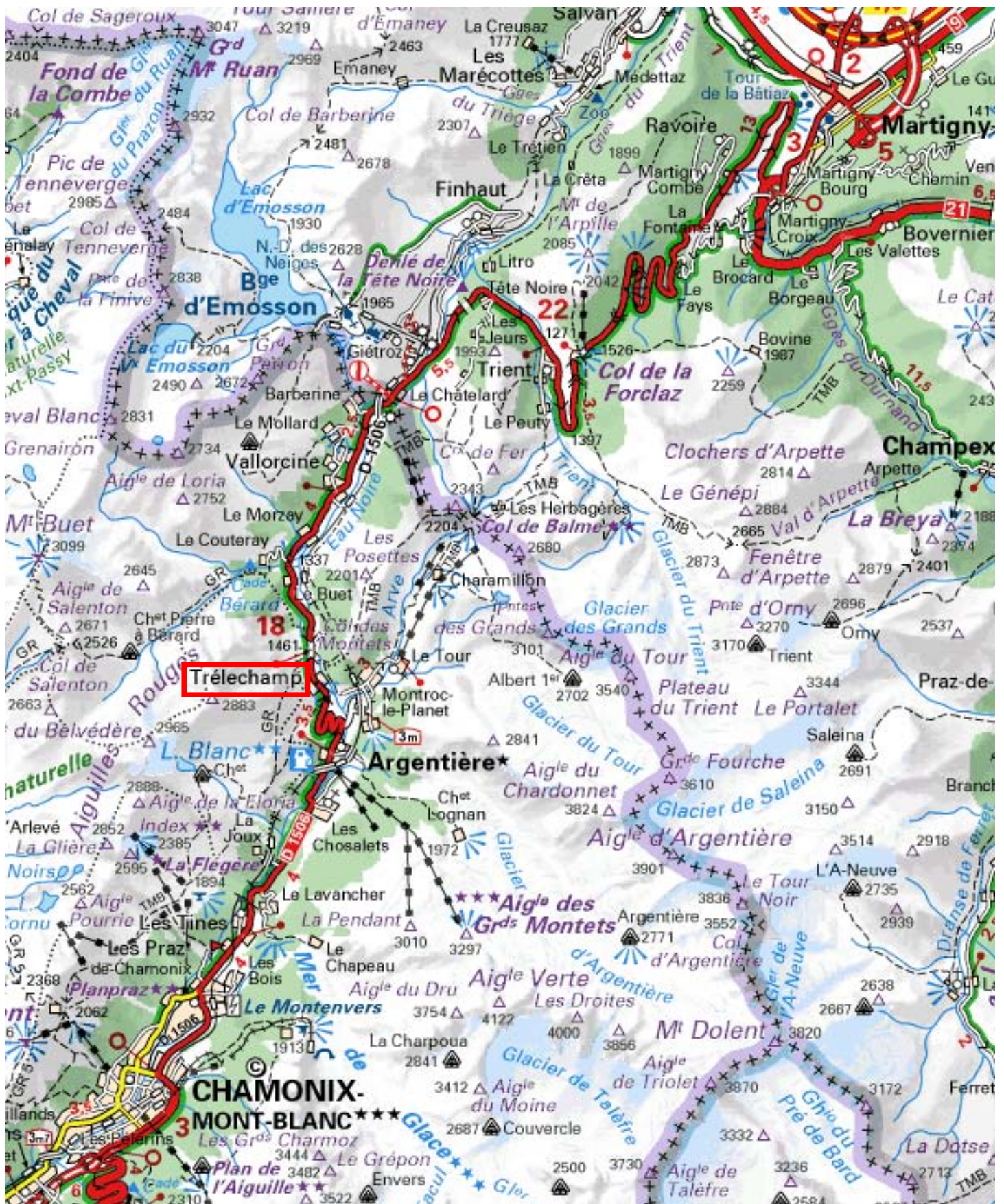
- Rédaction : J. Ch. Gilbert ([Jean-Charles.Gilbert@inria.fr](mailto:Jean-Charles.Gilbert@inria.fr)) en septembre 2011 à partir de bouts de texte de [2] (dernière mise à jour le 17 septembre 2023 à 12 h 46).
- Réalisations
  - Avec Clémence Gilbert, le mardi 30 août 2011 (3 premières longueurs).
  - Avec Charlotte Vandriessche, le jeudi 8 septembre 2011.

## Références

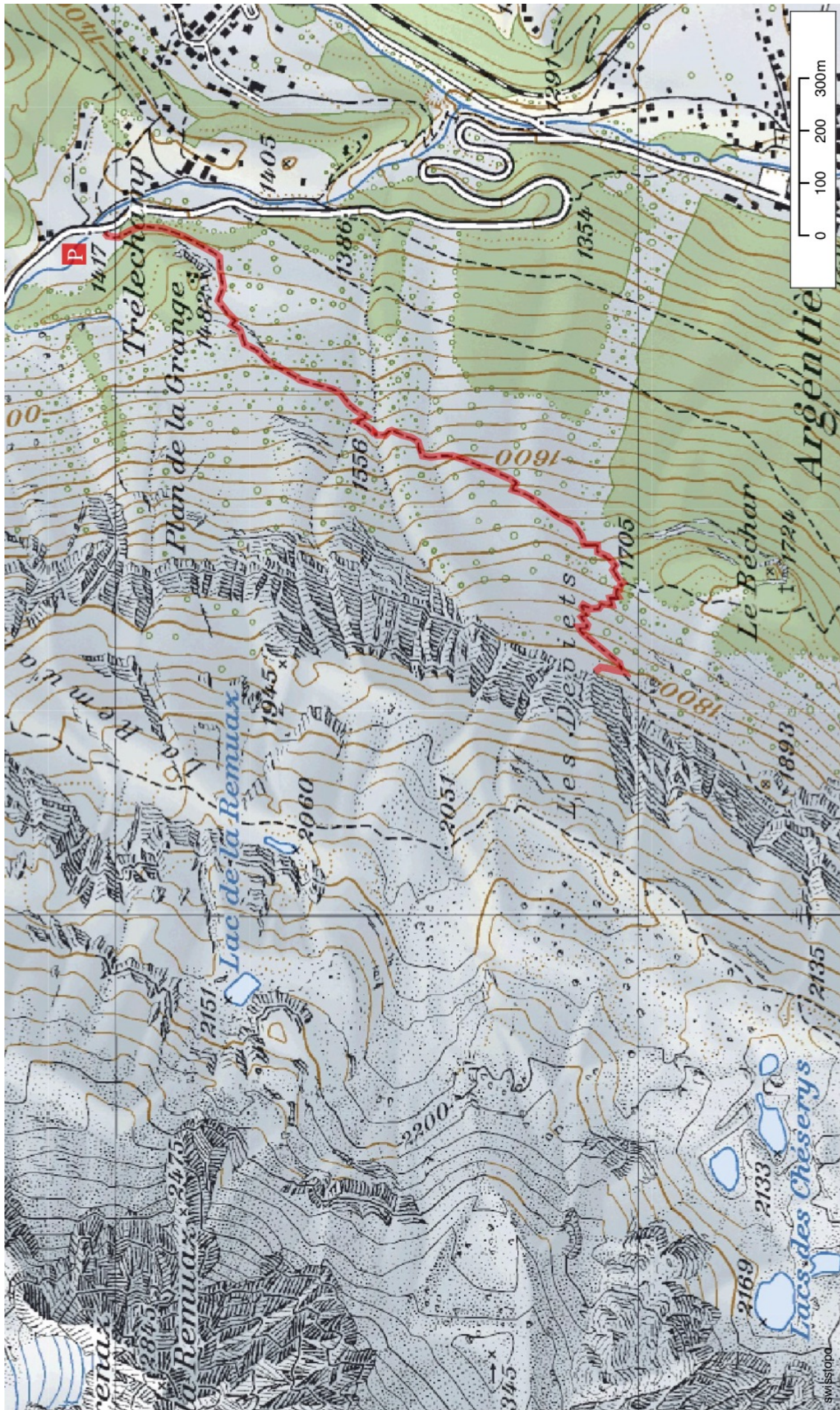
- [1] Camp to Camp (2011). [Les Chéserys: Voie Jaune](#). Internet. [1](#), [2](#)
- [2] Hervé Galley (2005). *Escalade Plaisir – Alpes Françaises du Nord*. Olizane. [1](#), [2](#), [3](#)
- [3] Thierry Margueritat (2000). *Les Nouvelles Escalades Faciles*. Oros. [1](#), [2](#)
- [4] Michel Piola (2008). *Face au Mont-Blanc – Les Aiguilles Rouges I – Du Brévent aux Dalles de Chéserys*. Michel Piola, Genève, Suisse. [1](#)
- [5] Jürg von Känel (2004). *Schweiz – Plaisir West*. Édition Filidor, Reichenbach, Suisse. [1](#), [2](#)



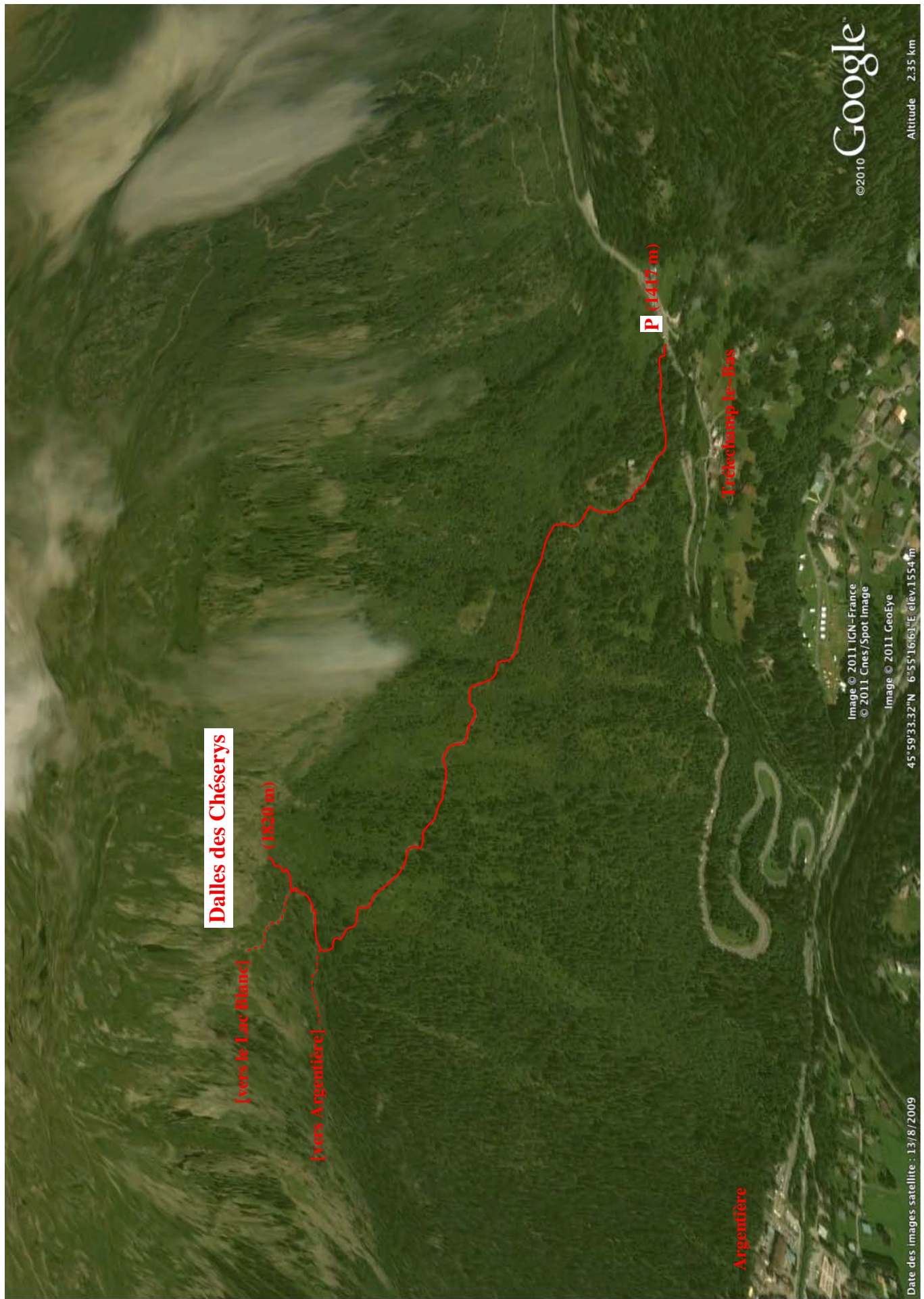
Dalles des Chéserys - Accès I  
(ViaMichelin)



Dalles des Chéserys - Accès II  
(ViaMichelin)



Dalles des Chéserys - Approche  
(carte nationale suisse)

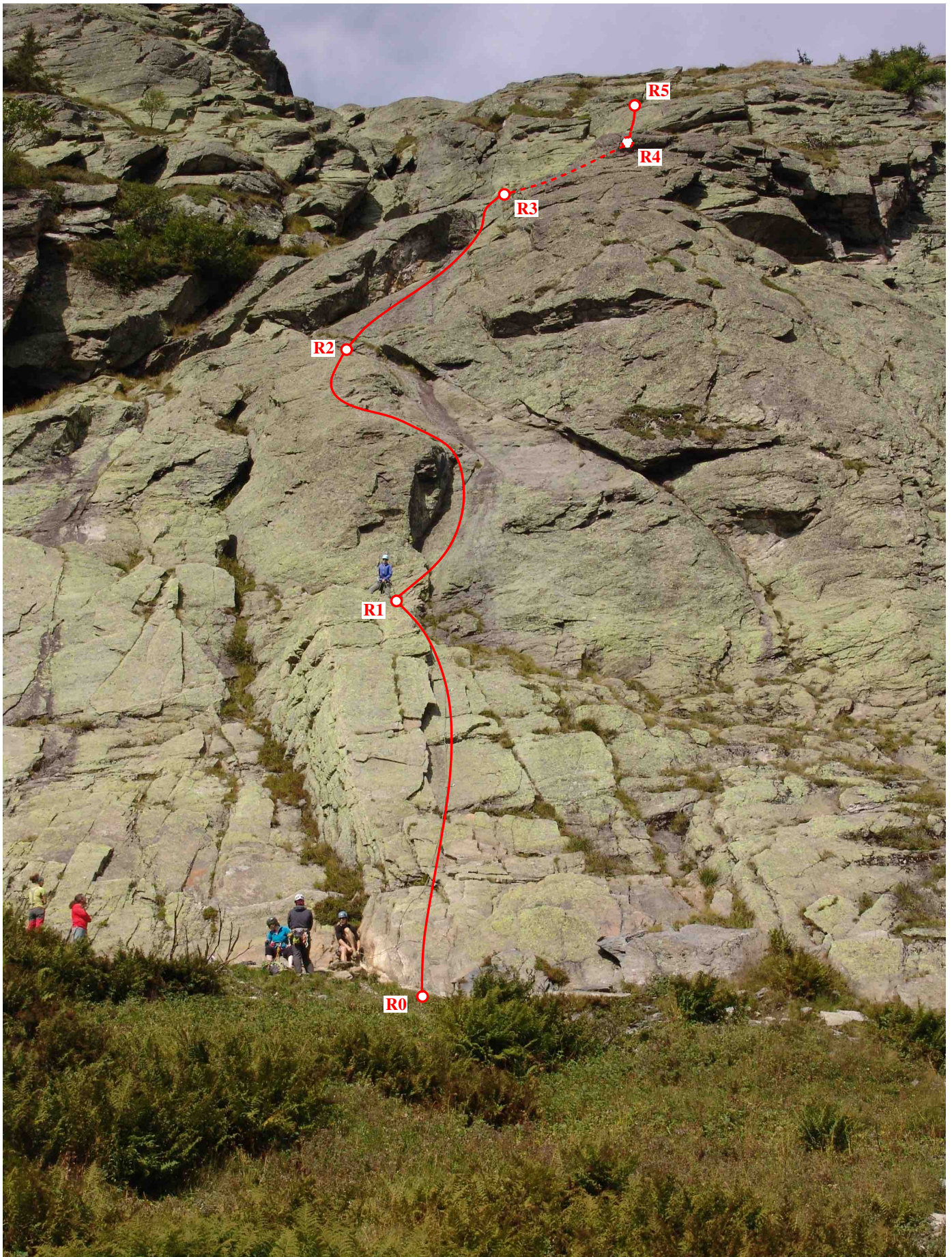


Dalles des Chéserys - Voie Jaune - Approche  
(Google Earth 3D - vue orientée vers le W)



Dalles des Chèserys - Bifurcation de l'approche où l'on prend à droite  
(Photo prise le 8 septembre 2011)





Dalles des Chéserys - *Voie Jaune* - La voie  
(Photo prise le 8 septembre 2011)



Dalles des Chéserys - *Voie Jaune* - Soins du placement des pieds dans la dalle bombée après le dièdre de L2  
(Photo prise le 8 septembre 2011)



Dalles des Chéserys - *Voie Jaune* - Un grimpeur au R4 vu depuis R3  
(Photo prise le 8 septembre 2011)



Dalles des Chéserys - Un des nombreux visiteurs du soir, ici un peu sous le R1 de la *Voie Jaune*  
(Photo prise le 8 septembre 2011)