

La Barme, 1739 m

Faces S et W, *La diagonale**

La Barme est un site d'escalade situé à l'W de Verbier, grande station d'altitude dans le Valais suisse. Il est principalement formé d'un **monolithe** émergeant de la forêt dont la face S déversante se voit de loin et ne manquera pas d'attirer le regard du varappeur ambitieux. Réciproquement, la vue sur le val de Bagne qui y est offerte, réservée donc aux grimpeurs, bordée à gauche par un rocher de belle couleur et surmontant une forêt de pins, récompensera des efforts accomplis. Formé de calcaire compact d'excellente composition, à la surface parfaitement ciselée, ce rocher est parcouru par de nombreuses voies sillonnant toutes ses faces, aux difficultés allant à ce jour du 5a au 8b.

La diagonale est la « longue voie » (4 longueurs) la plus abordable (5c) des faces S et W qu'elle visite. Par deux envolées diagonales aériennes, la première vers la droite, la seconde vers la gauche, l'itinéraire réussit à éviter les surplombs qui prédominent dans la face S, avant de conclure par des dalles peu pentues dans la face W, un suivi d'arête et une descente sur échelle ou en rappel. Les deux premières longueurs de cette voie sont splendides, heureusement encore assez préservées du patinage (en 2010), ce qui n'est plus le cas de certaines prises dans la face S ; L1 est soutenue dans sa difficulté tandis que L2, un peu moins technique, contient de beaux passages aériens. Les trois premières longueurs sont surprotégées, ce qui n'est pas désagréable. Les traversées ascendantes de L1 et L2 sont propices aux photos-souvenirs.

Renseignements divers

- Auteurs : **Michel Darbellay** et **Ami Giroud** pour L1 et L2, ouverture du bas en 1970 ; **Gilbert Hiroz** pour L3 et L4 en 1990.



Michel Darbellay
(1934-2014)



Ami Giroud



Gilbert Hiroz

- Difficulté : TD inf [5c, 5c], selon [2].
- 4 longueurs :

L1 : 5c **L2 : 5c** **L3 : 5a** **L4 : 3**

- Orientation : S puis W.
- Rocher : calcaire gris, selon [1], à la surface par endroit colorée.

* Mise à disposition selon les termes de la **Licence Creative Commons "Attribution - Pas d'Utilisation Commerciale - Pas de Modification" 4.0 International**.

- Carte : CN Suisse 1325 (Sembrancher).
- Dénivellation : approche 60 m env., falaise 80 m env. selon la CN.
- Horaire : approche 10 min.
- Remarque : L3 et L4, d'ailleurs peu parcourues, ont moins d'intérêt que les deux premières longueurs ; de plus L4 sur une arête en partie herbeuse n'est pas sans danger en chaussons et le retour au départ de la voie par l'E le long d'un sentier peu marqué est pénible en chaussons. Ces deux dernières longueurs ne sont donc pas conseillées ; un rappel de R2 (de 35 m [2]) est préférable.

Équipement, matériel

- Points d'assurage très rapprochés dans les 3 premières longueurs (tous les 2-3 m). R1 et R2 sont équipés de deux goujons reliés par une chaîne, avec anneau rapide, ce qui permet le rappel.
- Nous avons une corde de 45 m, ce qui était largement suffisant. Coinceurs inutiles.

Accès

Martigny (471 m) → Sembrancher → Verbier → La Barme : 25 km. Après les 13 épingles de la montée sur Verbier, on rencontre un carrefour avec une école en bois à gauche. Prendre la route à gauche en direction du centre sportif ; après 300 m, on rencontre un rond-point où l'on prend de nouveau à gauche ; 75 m plus loin, prendre à droite le chemin de Chevillard qui mène à La Barme. Le chemin devient étroit, terreux et fait après 1 km env. une épingle à droite (murs de béton qui soutiennent le terrain). Parquer après cette épingle (plusieurs bons emplacements à gauche du chemin). La voie est sans issue, il faut donc faire demi-tour au retour.

Approche

Suivre vers l'W sur 175 m le chemin forestier qui démarre à la dernière épingle citée. Avant un petit ruisseau, monter à droite vers la falaise par un bon sentier. Celui-ci conduit à la face S du rocher. *La diagonale* commence quelques mètres à droite de l'extrémité gauche de la face.

Cheminement

1. (5c, longueur soutenue) Monter de quelques mètres, se rétablir au sommet d'un bloc pyramidal détaché, puis suivre une fissure plus ou moins bien marquée qui monte en diagonale à droite. Celle-ci est barrée en son milieu par un [muret délicat](#) dont le franchissement requiert un enchaînement astucieux de mouvements. La longueur se termine par un dernier muret, plus simple, qui permet d'accéder à une petite terrasse (relais équipé de plusieurs points d'assurage, deux d'entre eux sont reliés par une chaîne avec maillon rapide, rappel possible).
2. (5c) Monter en haut à gauche sur une nouvelle petite terrasse. Poursuivre dans la même direction en escaladant le flanc droit d'un pilier. On passe alors sur le flanc gauche du pilier que l'on remonte sur quelques mètres puis, par une traversée ascendante à gauche, on atteint l'arête où l'on fait relais (rappel possible, 35 m [2]).
3. (5a) Remonter les dalles de la partie gauche de l'arête et faire relais (sur un arbrisseau?).

4. (3) On suit l'arête, légèrement descendante, d'abord herbeuse puis rocheuse (on trouve alors quelques points d'assurage) pour terminer par une échelle descendant vers le N mais s'arrêtant à 2,50 m du bas de la falaise ou faire un rappel sur un relais à moulinette.

Descente

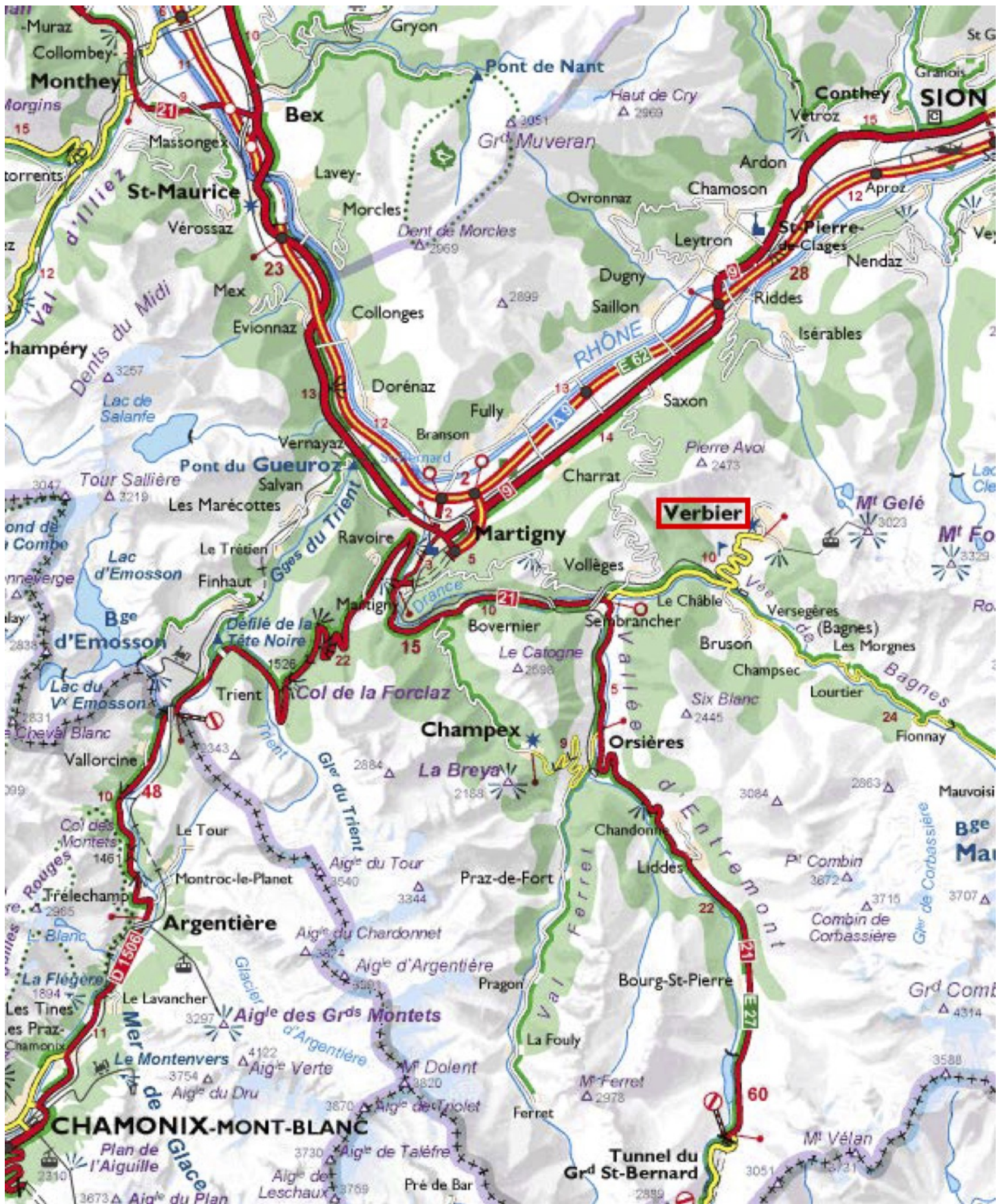
- Voir L4 ci-dessus.
- Descentes en rappel possible depuis R1 et R2 (35 m [2]) et conseillées.

Rédaction et réalisations

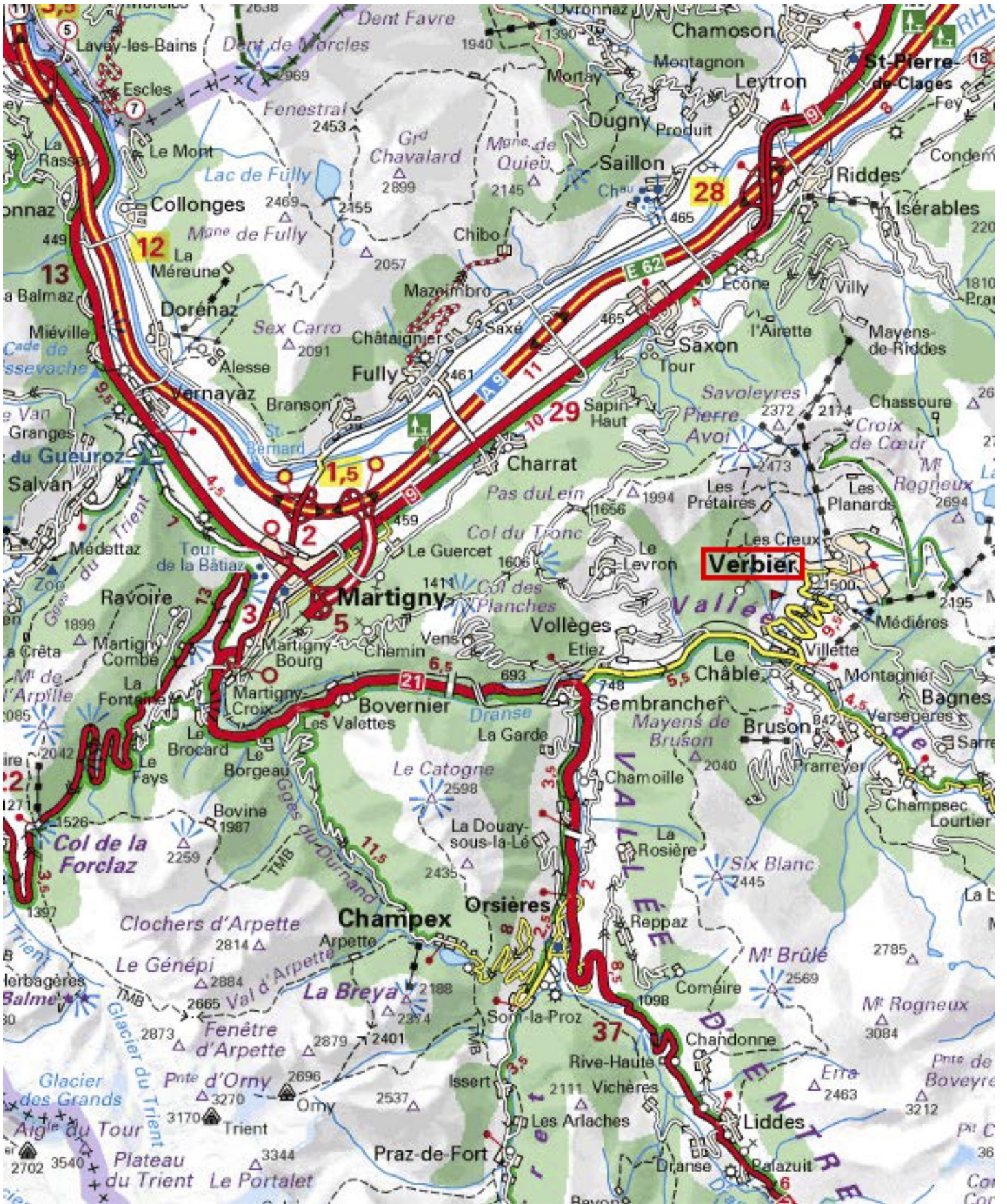
- Rédaction : Ch. Gilbert (Jean-Charles.Gilbert@inria.fr) en septembre 2009 et août 2010 ; dernière mise à jour le 26 septembre 2021 à 11 h 25.
- Réalisations :
 - avec Marie Gilbert, le jeudi 17 septembre 2009 pour L1,
 - avec Marie Gilbert, le vendredi 20 août 2010,
 - avec Paul-Eugène Gilbert et Charles Poisson, le mardi 14 août 2018 pour L1.

Références

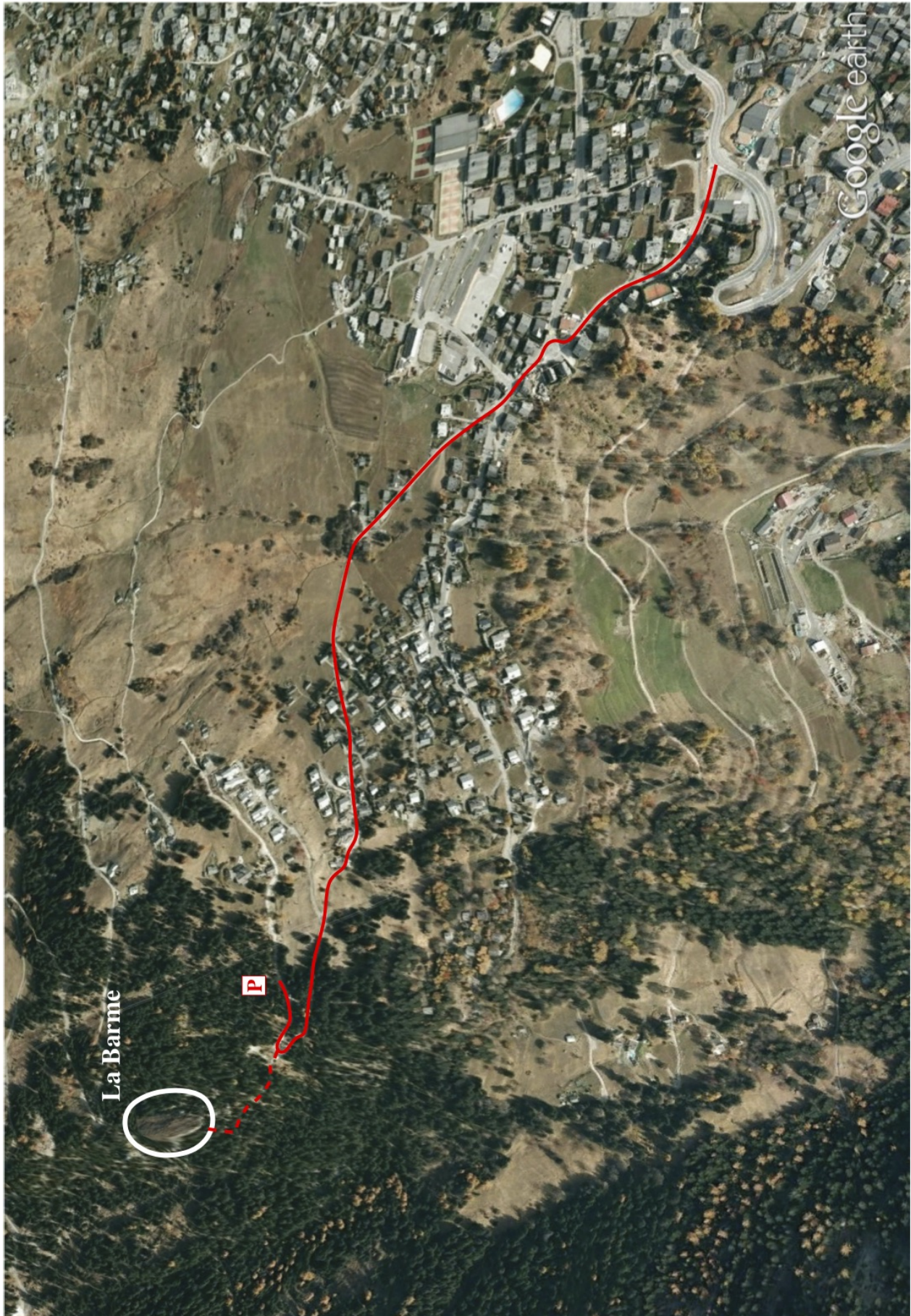
- [1] Olivier Roduit (2005). *Entremont Escalades*. Olivier Roduit. 1
- [2] Olivier Roduit (2011). *Entremont Escalades*. Olivier Roduit. 1, 2, 3



La Barne - Localisation - Le site se trouve à proximité de Verbier (ViaMichelin)



La Barde - Accès par Verbier
(ViaMichelin)



La Barne - Accès depuis la route montant du Châble à Verbier
(Google Earth 3D - vue orientée vers le N, datant du 30/10/2009)



La Barne - La face S verticale vue depuis la route d'accès à Verbier
(photo prise le 29 août 2012)



La Barne - *La Diagonale* - Vue sur L1 (5c)
(Photo prise le 17 septembre 2009)



La Barne - *La Diagonale* - Au pied du muret de L1 (5c)
(Photo prise le 17 septembre 2009)



La Barne - *La Diagonale* - Seconde partie de L1 (5c)
(Photo prise le 17 septembre 2009)



La Barne - *La Diagonale* - L2 (5c)
(Photo prise le 20 août 2010)